



دانشگاه علوم پزشکی و خدمات بهداشتی درمانی گیلان  
موسسه توسعه سلامت  
مرکز تحقیقات مراقبت بالینی



# برنامه راهبردی مرکز تحقیقات مراقبت بالینی ۱۳۹۹-۱۴۰۴



۱	مقدمه	۱
۱	مرکز تحقیقات مراقبت بالینی	۱,۱
۲	روش کار	۱,۲
۴	نمایه سازمانی	۴
۴	تاریخچه و افتخارات مرکز	۲,۱
۵	رسالت (Mission) مرکز	۲,۲
۶	دورنمای (Vision) مرکز	۲,۳
۷	ارزش های (Values) مرکز	2.4
	نقشه تحقیقات (Research Map)	2.5
۸	تحلیل وضعیت مرکز	۸
۸	نقاط قوت (Strengths)	۳,۱
۹	نقاط ضعف (Weakness)	۳,۲
۹	فرصت ها (Opportunities)	۳,۳
۱۰	تهدیدها (Threats)	۳,۴
۱۲	ماتریس ارزیابی عوامل داخلی و خارجی	4
۱۲	ماتریس ارزیابی عوامل داخلی (IFE)	4.1
۱۶	ماتریس ارزیابی عوامل خارجی (EFE)	۴,۲
۱۷	رویکرد اتخاذ شده بر اساس تحلیل ماتریس SWOT	۴,۳
۱۸	تعیین استراتژی ها، اهداف کلی و اهداف ویژه	۵
۱۸	استراتژی های مرکز	۵,۱
۱۹	اهداف کلی مرکز (Strategic Goals)	5.2
۲۰	اهداف ویژه (اختصاصی)	۵,۳
۲۳	نقشه راه (road map) برای دستیابی به اهداف	۵,۴
۲۶	برنامه عملیاتی	۶

---

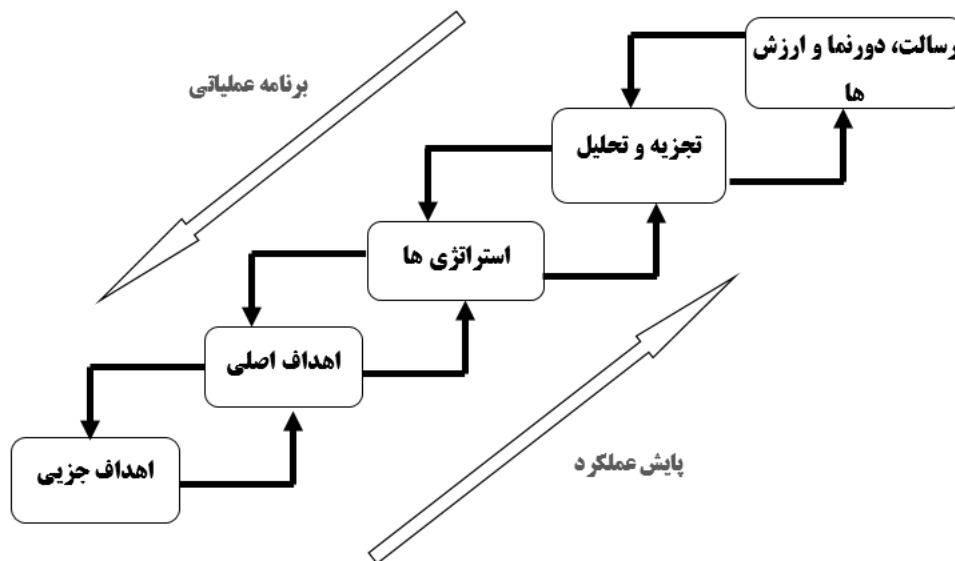
### ۱.۱ مراکز تحقیقات مراقبت بالینی

علم مراقبت همانند بسیاری از علوم دیگر نیازمند به روز شدن و شناسایی مناسب ترین رویکردهای مراقبت از بیماران می باشد و این مهم بدون بررسی و پژوهش میسر نمی باشد. مراقبت در بالین از آن جایی که در دنیای واقعی و به طور مستقیم با انسان های بیمار در ارتباط است علاوه بر استفاده از نتایج تحقیقات در محیط های دیگر از قبیل محیط های آزمایشگاهی نیازمند پژوهش های اختصاصی مربوطه می باشد. از این رو تحقیقات در حوزه بالین می تواند از یک سو منبعی مهم جهت شناسایی مشکلات و موانع واقعی در زمینه ارائه مراقبت مناسب از سوی کارکنان بالینی از جمله پرستاران و سایر گروههای پیراپزشکی باشد و از سوی دیگر راه را برای برنامه ریزی متمرکز جهت اصلاح و ارتقا وضعیت روشن تر می سازد و از سوی دیگر موجب می شود تا بیماران در مراکز درمانی خدمات مراقبتی با کیفیتی دریافت نمایند. بنابراین مراکز تحقیقات مراقبت بالینی در تلاش اند با انجام پژوهش های مربوط با محیط بالینی و به ویژه مراقبتی، در بهبود هر چه بیشتر این موضوع سهیم باشد.

تدوین برنامه راهبردی این امکان را برای مدیران فراهم می سازد تا در مسیر رشد و توسعه سازمانی، با دیدی واقع بینانه به فرصت ها، توانمندی ها، تهدیدها و ضعف ها، برنامه ریزی و تصمیم گیری کرده و پیشاپیش سیستم را از دوباره کاری و آزمایش و خطا تا حد امکان مصون دارد. در این راستا برنامه راهبردی و برنامه عملیاتی پنج سالانه مرکز تحقیقات مراقبت بالینی دانشکده پرستاری و مامایی دانشگاه علوم پزشکی کردستان تدوین شده است. امید است با بکارگیری و اجرای این سند بتوانیم با نهادینه کردن فرهنگ پژوهش در حوزه مراقبت بالینی، باعث افزایش نقش مثبت مرکز تحقیقات بالینی شویم.

## ۱.۲ روش کار

نقشه راه (road map) ارائه شده در این مطالعه با ماموریت آغاز می شود و با تجزیه و تحلیل وضعیت، توسعه استراتژی ها و تعیین اهداف اصلی و همچنین تعریف اهداف عملکردی (جزیی) ادامه می یابد. شکل ۱ ارتباط بین مراحل برنامه ریزی را نشان می دهد.



شکل شماره ۱. رابطه بین ماموریت، استراتژی، اهداف اصلی و اهداف جزئی

این برنامه در سال ۱۳۹۹ برای ۵ سال بر اساس مدل برنامه ریزی استراتژیک جامع تدوین شد. براساس این مدل پس از تدوین رسالت، چشم انداز و ارزش های مرکز، موقعیت سازمان براساس تجزیه تحلیل SWOT تعیین می گردد. در این مطالعه از جلسات متمرکز با اعضای مرکز و بررسی برنامه های قبلی، عملکرد گذشته و با در نظر گرفتن شرایط فعلی مرکز برای تدوین رسالت، چشم انداز و ارزش های مرکز استفاده شد. برای تحلیل وضعیت موجود از مدل SWOT در جلسات بحث گروهی و بارش افکار، برای تعیین نقاط قوت، ضعف، فرصت ها و تهدیدها استفاده شد. در نهایت برای تدوین استراتژی ها، مأموریت و چشم انداز مورد بررسی و شناخت دقیق قرار گرفت، عوامل مؤثر محیط خارجی شامل فرصت ها و تهدیدها و عوامل مؤثر محیط داخلی شامل نقاط قوت

و ضعف در ماتریس ارزیابی عوامل داخلی و خارجی مورد سنجش قرار گرفت و بر این اساس در جلسات بحث گروهی استراتژی های ۵ ساله مرکز را تعیین نمودیم. در نهایت خلاصه نقشه راه در پایان برنامه آورده شده است.

### ۲.۱ تاریخچه و افتخارات مرکز

مرکز تحقیقات مراقبت بالینی دانشکده پرستاری و مامایی، دانشگاه علوم پزشکی کردستان واقع در استان کردستان، شهرستان سنندج می باشد که در سال ۱۳۹۵ بنا به پیشنهاد دانشکده پرستاری و مامایی و با موافقت موقت معاونت پژوهش و فناوری دانشگاه علوم پزشکی کردستان شروع به کار نموده و در پی دریافت موافقت اصولی از وزارت بهداشت، درمان و آموزش پزشکی می باشد. ارکان این مرکز شامل هیئت موسس، شورای پژوهشی مرکزی، اعضای وابسته به مرکز و دبیر مرکز است. مرکز دارای اعضاء پیوسته (اعضای هیات علمی و کارشناس مرکز) و اعضاء وابسته (اعضای هیات علمی سایر گروههای داخل یا خارج دانشگاه علوم پزشکی کردستان) می باشد. این مرکز با تلاش مجموعه خویش با وجود اینکه در ابتدای راه می باشد ولی در این مدت کوتاه بالغ بر ۶۰ مقاله با افیلیشن مرکز تحقیقات مراقبت بالینی در مجلات معتبر و مورد تایید وزارت بهداشت و درمان به چاپ رسیده است.



مرکز تحقیقات مراقبت بالینی وابسته به دانشگاه علوم پزشکی کردستان بر آن است که از طریق استفاده از پژوهشگران توانمند در حوزه های مرتبط، تأمین منابع مالی، آموزش دانشجویان و سایر اقشار متخصصین حوزه پژوهش در مراقبت بالینی و جذب سایر محققین در استان و با گسترش فرهنگ پژوهش و انجام تحقیقات مناسب کاربردی و ارایه آموزش

و انجام مداخلات در زمینه های مراقبت بالینی و فاکتورهای تاثیرگذار بر آن، در تلاش است که در راستای تحقق ارتقا جایگاه پژوهش در دانشگاه علوم پزشکی کردستان، توسعه، ارتقاء و به کارگیری نتایج پژوهش های کاربردی در زمینه مراقبت های بالینی در سطح محلی، منطقه ای و ملی گام بردارد. همچنین با ایجاد دانش افزائی، شاهد محوری، کل نگر، حمایت از پژوهش های کاربردی و هماهنگی بین بخش های مختلف در گیر در امر سلامت و مراقبت، ارتقاء کیفی فعالیت های پژوهشی- آموزشی- بالینی در نهایت باعث ارتقاء سطح مراقبت های ارائه شده در مراکز بالینی شود.



این مرکز قصد دارد در پنج سال آینده با در اختیار داشتن طرح های ملی و بین المللی و از طریق افزایش رتبه سایت و امتیاز عملکرد مرکز و همچنین به عنوان مرجعیت در موضوعات اولویت دار مراقبت بالینی، پاسخگویی به نیازهای اساسی پژوهشی- آموزشی در زمینه مراقبت های بالینی، مرتفع ساختن

نیازهای آموزشی- تحقیقاتی جامعه پزشکی، پرستاری، مامائی، آموزش بهداشت و پیراپزشکی در زمینه مراقبت های بالینی، پرکردن خلأ شواهد موجود در زمینه مراقبت های بالینی، کمک به سیاست گذاری و برنامه ریزی جهت ارتقاء مراقبت های بالینی، افزایش سطح علمی نیروهای انسانی به خصوص دانشجویان و پرسنل مراکز بهداشتی و درمانی در ارتباط با پژوهش های کاربردی، افزایش سطح علمی نیروهای انسانی به خصوص پرستاران، ماماها، پیراپزشکان، آموزش بهداشت کاران در ارتباط با پژوهش های کاربردی، آماده سازی مرکز جهت طراحی و اجرای طرح های تحقیقاتی مورد نیاز مراکز بهداشتی درمانی و در نهایت با تمرکز بر تواناییهای بالفعل و بالقوه استانی، ملی و منطقه ای در راستای ارتقای سلامت جامعه در زمینه های مرتبط با مراقبت بالینی حرکت کند و نقش و مسئولیت خود را در جهت ارتقای سطح مراقبت ها تبیین نماید.



## ۲.۴ ارزش‌های (Values) مرکز



ما به عنوان اعضای مرکز تحقیقات بالینی بر این اعتقادیم که:

- سلامت یکی از موهبت‌های بزرگ الهی است که باید برای حفظ و ارتقا آن در جامعه تلاش کنیم.
- پژوهش ارزشمند، پژوهشی است که در راه خدمت به مردم و ارتقای سلامت مردم و جامعه به انجام برسد.
- موازنه در توجه به سرمایه انسانی و همچنین هزینه کردن بهینه‌ی سرمایه موجود با توجه به محدودیت منابع و حرکت به سمت بالینی‌تر کردن تولیدات مرکز باید سرلوحه کار مرکز باشد.
- ارتقاء کیفیت و کاربردی نمودن پژوهش هدف اصلی مرکز تحقیقات مراقبت بالینی می‌باشد.
- اصول اخلاقی در تمامی جنبه‌ها از آغاز تا پایان طرح‌های پژوهشی، ارتباطات داخلی و خارج از مرکز رعایت خواهد شد.
- همکاری و احترام متقابل بین همکاران گروه‌های مختلف لازمه کار در مرکز می‌باشد و اعضاء به ارتقاء سطح علمی و اخلاقی همدیگر کمک می‌کنند.
- به منظور رفع مشکلات و ارتقاء مرکز، همواره فعالیت‌های آن در حوزه‌های مختلف مورد ارزیابی درونی و بیرونی در جهت قرار خواهد گرفت.

## ۳ تحلیل وضعیت مرکز



روش تحلیل راهبردی (SWOT) برای شناسایی و تدوین راهبردهای

بهینه برای سازمانها به کار می رود. در این بخش بر اساس

تکنیک SWOT به تحلیل نقاط قوت، نقاط ضعف، فرصت ها و تهدید

های مرکز تحقیقات مراقبت بالینی خواهیم پرداخت.



### ۳.۱ نقاط قوت (Strengths)

۱. وجود متخصصین و پژوهشگران مجرب در زمینه های پرستاری، مامائی، آموزش بهداشت، پیراپزشکی و پزشکی و امکان همکاری و مشاوره با آنها در مرکز
۲. دارا بودن بیش از ۲۵ نفر عضو هیئت علمی در رشته های پرستاری، مامائی و اتاق عمل (۴ نفر دانشیار، ۵ نفر استادیار، ۱۹ نفر مربی)
۳. دارا بودن دانشجویان مقطع تحصیلات تکمیلی در رشته های پرستاری داخلی جراحی، پرستاری مراقبت ویژه و پرستاری اورژانس و مامائی
۴. امکان نشر نتایج حاصل از تحقیقات در " فصلنامه پرستاری، مامائی و پیراپزشکی "
۵. همکاری در اجرای طرح های منطقه ای و کشوری
۶. تعیین اولویت های تحقیقاتی مبتنی بر نیازسنجی در جهت ارتقاء مراقبت و سلامت
۷. ارتباط مستقیم اعضای مرکز با محیط بالینی و شناسایی زمینه های نیاز به تحقیق
۸. وجود اعضای هیئت علمی توانمند در شورای پژوهشی مرکز
۹. شرکت اعضای هیئت علمی مرکز در کنگره های داخل و خارج از کشور
۱۰. همکاری و ارتباط مرکز با دانشجویان و کمیته تحقیقات دانشجویی دانشگاه

۱۱. تشکیل کمیته های مشترک با مدیران پرستاری در بالین به منظور شناخت مشکلات مراقبتی و امکان رفع آنها با پژوهش های کاربردی

۱۲. طراحی و برگزاری جلسات هم اندیشی مشترک بین حرفه ای و بین بخشی جهت ارتقاء مراقبت و سلامت مبتنی بر پژوهش های کاربردی



### ۳.۲ نقاط ضعف (Weakness)

۱. عدم عضویت محققان خارج از دانشگاه در جلسات و شورای پژوهشی مرکز
۲. محدودیت منابع و بودجه پژوهشی و فقدان حامیان بخش خصوصی
۳. فقدان ردیف بودجه مستقل برای مرکز
۴. عدم حضور برخی از اعضای هیئت علمی در جلسات به صورت دوره ای و منظم
۵. کمبود زیرساخت ها و فضا فیزیکی
۶. کمبود نیروی پرسنلی اداری
۷. نبود متخصص زبان انگلیسی



### ۳.۳ فرصت ها (Opportunities)

۱. توجه دولت و وزارت بهداشت، درمان و آموزش پزشکی به تحقیقات بالینی
۲. توجه دولت و وزارت بهداشت، درمان و آموزش پزشکی به کاربردی نمودن تحقیقات مبتنی بر شواهد
۳. حمایت معاونت پژوهش و فناوری دانشگاه علوم پزشکی کردستان از توسعه دانش و پژوهش در زمینه توسعه تحقیقات بالینی
۴. وجود نیروهای مستعد و علاقه مند (پرستاران، ماماها، پیراپزشکان، آموزش بهداشت کاران، دانشجویان و اساتید) در زمینه پژوهش های بالینی
۵. امکان ارتباط مناسب مرکز تحقیقات بالینی با سایر مراکز تحقیقاتی در سطح دانشگاه و خارج از دانشگاه
۶. امکان برگزاری سمینارها و کارگاه های آموزشی و پژوهشی در ارتباط با تحقیقات مراقبت بالینی

7. بهره گیری از محققین برجسته داخلی در زمینه مراقبت بالینی
8. امکان شرکت اعضاء در کنگره ها، سمینارهای داخل و خارج از کشور
9. وجود اعضاء هیئت علمی و دانشجویان تحصیلات تکمیلی با سابقه مراقبت بالینی



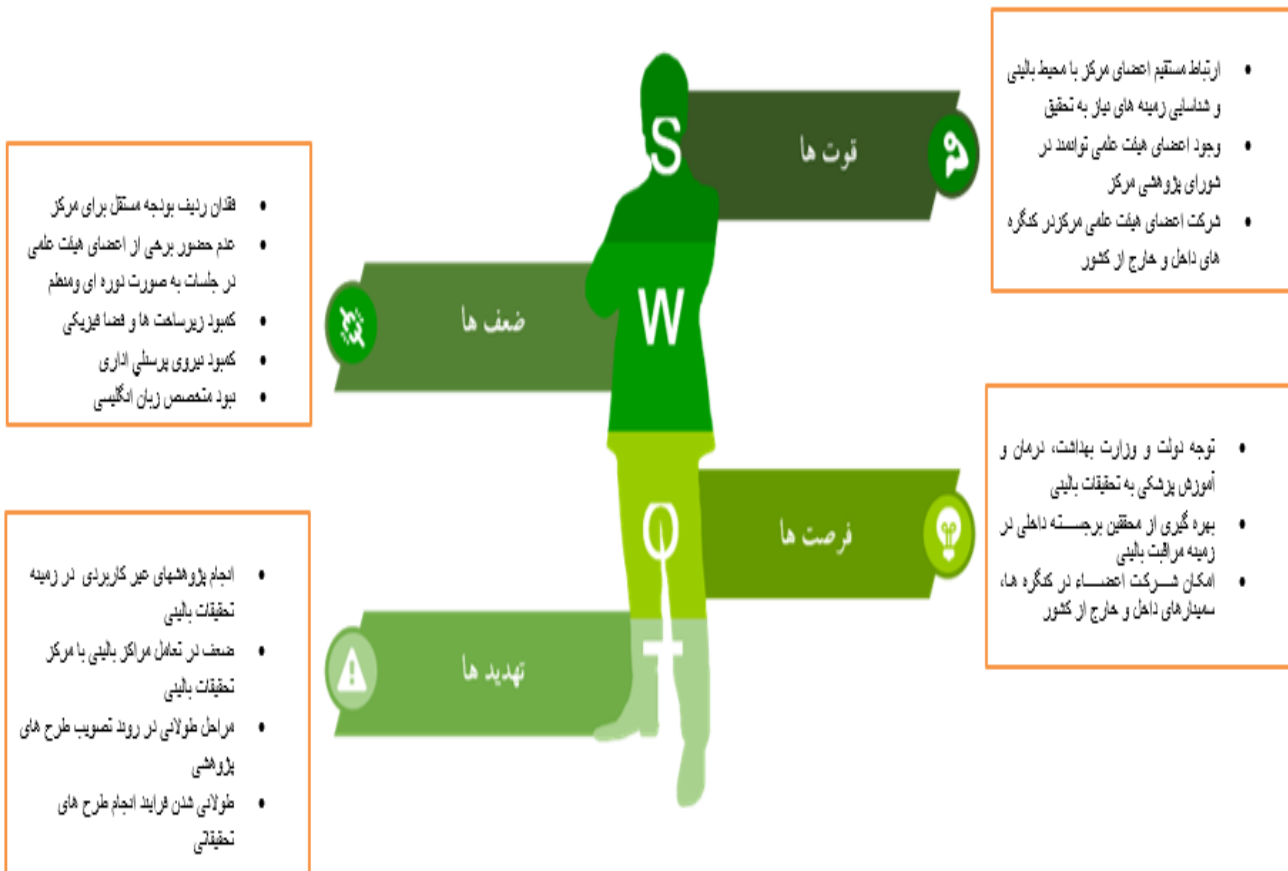
### ۳.۴ تهدیدها (Threats)

۱. انجام پژوهشهای غیر کاربردی در زمینه تحقیقات بالینی
۲. ضعف در تعامل مراکز بالینی با مرکز تحقیقات بالینی
۳. مراحل طولانی در روند تصویب طرح های پژوهشی
۴. طولانی شدن فرایند انجام طرح های تحقیقاتی
۵. کاهش انگیزه در بین محققین به دلیل کمبود منابع، اجرائی نشدن نتایج، عدم هماهنگی پژوهش، آموزش و

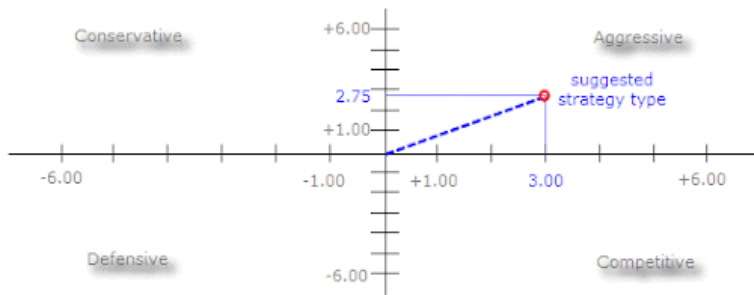
بالین

۶. توجه مقطعی به تحقیقات تحقیقاتی بالینی
۷. عدم توجه به انجام تحقیقات بالینی بر مبنای نیاز مراکز بالینی

## تحلیل وضعیت مرکز تحقیقات مراقبت بالینی



## ۴ ماتریس ارزیابی عوامل داخلی و خارجی



هدف از استفاده از دو ماتریس ارزیابی

عوامل داخلی و ارزیابی عوامل خارجی

تعیین موقعیت مرکز تحقیقات مراقبت

بالینی در منطقه و ارائه استراتژی‌های

کلان مناسب برای مرکز می‌باشد. این عمل در مرحله اول از چارچوب تدوین استراتژی به عنوان دریافت اطلاعات ورودی انجام گرفت و خروجی این ماتریس‌ها در ماتریس SWOT در مرحله تحلیل و مقایسه استراتژی‌ها مورد استفاده قرار گرفت.

### ۴.۱ ماتریس ارزیابی عوامل داخلی (IFE)

ماتریس ارزیابی عوامل داخلی (Internal Factor Evaluation) یکی از ابزارهای بررسی و تحلیل محیط داخلی است که عمدتاً برای شناسایی ضعف یا قوت کلی سازمان به کار می‌رود. این ابزار برای جمع‌آوری اطلاعات درون‌سازمانی در فرایند برنامه‌ریزی استراتژیک در سازمان‌های دولتی و خصوصی کاربرد دارد. برای تهیه ماتریس ارزیابی عوامل داخلی به قضاوت‌های شهودی و نظرات اعضای مرکز تحقیقات و عوامل موثر بر سلامت تکیه شد. همانطور که در ماتریس عوامل داخلی مشاهده می‌گردد در مجموع نمرات نقاط قوت و ضعف ۲/۹۹ بدست آمد و نشان از غلبه نقاط قوت بر ضعف‌ها می‌باشد (جدول شماره ۱).



جدول شماره ۱. ماتریس ارزیابی عوامل داخلی مرکز تحقیقات مراقبت بالینی

امتیاز وزن دار	امتیاز وزن موجود	وزن	عوامل استراتژیک داخلی
۶۸	۴	۱۷	۱. وجود متخصصین و پژوهشگران مجرب در زمینه های پرستاری، مامائی، آموزش بهداشت، پیراپزشکی و پزشکی و امکان همکاری و مشاوره با آنها در مرکز
۵۶	۴	۱۴	۲. دارا بودن بیش از ۲۵ نفر عضو هیئت علمی در رشته های پرستاری، مامائی و اتاق عمل (۴ نفر دانشیار، ۵ نفر استادیار، ۱۹ نفر مربی)
۲۱	۳	۷	۳. دارا بودن دانشجویان مقطع تحصیلات تکمیلی در رشته های پرستاری داخلی جراحی، پرستاری مراقبت ویژه و پرستاری اورژانس و مامائی
۱۸	۳	۶	۴. امکان نشر نتایج حاصل از تحقیقات در " فصلنامه پرستاری، مامایی و پیراپزشکی "
۲۱	۳	۷	۵. همکاری در اجرای طرح های منطقه ای و کشوری
۴۰	۴	۱۰	۶. تعیین اولویت های تحقیقاتی مبتنی بر نیازسنجی در جهت ارتقاء مراقبت و سلامت
۱۵	۳	۵	۷. ارتباط مستقیم اعضای مرکز با محیط بالینی و شناسایی زمینه های نیاز به تحقیق

نقاط قوت



۹	۳	۳	۸. وجود اعضای هیئت علمی توانمند در شورای پژوهشی مرکز	
۹	۳	۳	۹. شرکت اعضای هیئت علمی مرکز در کنگره های داخل و خارج از کشور	
۹	۳	۳	۱۰. تشکیل کمیته های مشترک با مدیران پرستاری در بالین به منظور شناخت مشکلات مراقبتی و امکان رفع آنها با پژوهش های کاربردی	
۹	۳	۳	۱۱. طراحی و برگزاری جلسات هم اندیشی مشترک بین حرفه ای و بین بخشی جهت ارتقاء مراقبت و سلامت مبتنی بر پژوهش های کاربردی	
۹	۱	۹	۱. محدودیت منابع و بودجه پژوهشی و فقدان حامیان بخش خصوصی	نقاط ضعف
۱۰	۲	۵	۲. فقدان ردیف بودجه مستقل برای مرکز	
۵	۱	۵	۳. کمبود زیرساخت ها و فضا فیزیکی	
۸	۲	۴	۴. طولانی بودن فرایند تصویب پروپوزال، بستن قرارداد با مجری و پرداخت هزینه های اجرای	
۱۰	۲	۵	۵. کمبود نیروی پرسنلی اداری	
۱۰	۲	۵	۶. نبود متخصص زبان انگلیسی	
۳,۲۷			مجموع	

## ۴.۲ ماتریس ارزیابی عوامل خارجی (EFE)

ماتریس ارزیابی عوامل خارجی (External Factor Evaluation matrix) یکی از ابزارهای کمی در تجزیه و تحلیل استراتژی است. استفاده از این ماتریس باعث ایجاد توافق و تمرکز افراد بر روی تهدیدها و فرصت‌ها می‌شود. برای تهیه ماتریس ارزیابی عوامل خارجی به قضاوت‌های شهودی و نظرات اعضای مرکز تحقیقات و عوامل موثر بر مراقبت بالینی تکیه شد. همانطور که در ماتریس عوامل خارجی مشاهده می‌گردد در مجموع نمرات نقاط فرصت و تهدید ۲/۹۱ بدست آمد و نشان از غلبه نقاط فرصت‌ها بر تهدیدها می‌باشد (جدول شماره ۲).

جدول شماره ۲. ماتریس ارزیابی عوامل خارجی مرکز تحقیقات مراقبت بالینی

امتیاز وزن دار	امتیاز وزن موجود	وزن	عوامل استراتژیک خارجی	نمره
۶۸	۴	۱۷	۱ توجه دولت و وزارت بهداشت، درمان و آموزش پزشکی به تحقیقات بالینی	۲/۹۱
۵۶	۴	۱۴	۲ توجه دولت و وزارت بهداشت، درمان و آموزش پزشکی به کاربردی نمودن تحقیقات مبتنی بر شواهد	
۲۱	۳	۷	۳ حمایت معاونت پژوهش و فناوری دانشگاه علوم پزشکی کردستان از توسعه دانش و پژوهش در زمینه تحقیقات بالینی	
۱۸	۳	۶	۴ وجود نیروهای مستعد و علاقه مند ( پرستاران، ماماها، پیراپزشکان، آموزش بهداشت کاران، دانشجویان و اساتید) در زمینه پژوهش‌های بالینی	
۲۱	۳	۷	۵ امکان ارتباط مرکز تحقیقات بالینی با سایر مراکز تحقیقاتی در سطح دانشگاه و خارج از دانشگاه	
۴۰	۴	۱۰	۶ امکان برگزاری کارگاهها و سیمینارهای آموزش و پژوهشی در ارتباط با تحقیقات مراقبت بالینی	
۱۵	۳	۵	۷ بهره گیری از محققین برجسته داخلی در زمینه مراقبت بالینی	
۹	۳	۳	۸ امکان شرکت اعضا در کنگره ها، سیمینارهای داخل و خارج کشور	
۱۰	۲	۵	۱ انجام پژوهش‌های غیرکاربردی در زمینه تحقیقات بالینی	

۹	۱	۹	۲ ضعف در تعامل مراکز بالین با مرکز تحقیقات بالینی
۱۰	۲	۵	۳ مراحل طولانی در روند تصویب طرح های پژوهشی
۵	۱	۵	۳ طولانی شدن فرآیند انجام طرح های تحقیقاتی
۸	۲	۴	۴ کاهش انگیزه در بین محققین به دلیل کمبود منابع، اجرائی نشدن نتایج، عدم هماهنگی پژوهش، آموزش و بالین
۳	۱	۳	۵ توجه مقطعی به تحقیقات بالینی
۱۰	۱	۱۰	۶ عدم توجه به انجام تحقیقات بالینی بر اساس نیاز مراکز بالینی
۳/۰۳	مجموع		

### ۴.۳ رویکرد اتخاذ شده بر اساس تحلیل ماتریس SWOT

بر اساس امتیاز حاصل از ماتریس ارزیابی عوامل داخلی و خارجی، وضعیت استراتژیک مرکز در منطقه تهاجمی، رشد و توسعه می باشد و مرکز تحقیقات باید سعی کند با استفاده از نقاط قوت خود از فرصت ها استفاده کند.

		نمره نهایی ماتریس ارزیابی داخلی				
		۴	۳	۲/۵۰	۲	۱
نمره نهایی ماتریس ارزیابی خارجی	<b>استراتژی های SO</b> <b>تهاجمی-رشد-توسعه</b> با استفاده از نقاط قوت در صدد بهره برداری از فرصت ها برآید.	۴	۳	۲/۵۰	۲	۱
	<b>استراتژی های WO</b> <b>رقابتی</b> با استفاده از فرصت ها نقاط ضعف را کاهش دهیم	۴	۳	۲/۵۰	۲	۱
	<b>استراتژی های ST</b> <b>محافظه کارانه</b> با استفاده از نقاط قوت، تهدیدها را کاهش دهیم.	۴	۳	۲/۵۰	۲	۱
	<b>استراتژی های WT</b> <b>دفاعی</b> در جهت کاهش نقاط ضعف و تهدید گام برداریم. گاهی لازم است عملیات بازنگری شود.	۴	۳	۲/۵۰	۲	۱

## ۵ تعیین استراتژی‌ها، اهداف کلی و اهداف ویژه



جهت تدوین استراتژی‌های مرکز گروه تدوین برنامه راهبردی تشکیل شد و طی جلسات متعدد، دیدگاه‌ها و انتظارات افراد استخراج گردید و براساس وظایف و اهداف مشخص شده در اساسنامه، رسالت و چشم انداز مرکز تحقیقات مراقبت بالینی، استراتژی‌های مرکز ترسیم شد.

### ۵.۱ استراتژی‌های مرکز

نتایج بررسی موقعیت سازمان نشاد داد که سازمان در وضعیت رشد و توسعه (SO) قرار دارد. در این موقعیت، سازمان توانمندی‌های مختلفی را در اختیار دارد و دارای شایستگی‌های متمایز و مزیت‌های رقابتی می‌باشد. مرکز تحقیقات مراقبت بالینی در نظر دارد با حضور اعضای هیات علمی و سایر پژوهشگران عرصه مراقبت بالینی و همچنین وجود حمایت‌های بالادستی و پتانسیل‌های جذب و همکاری در سایر نهادها، در راستای رشد و توسعه مرکز استراتژی‌های زیر را پیشنهاد می‌دهد:

🚩 **استراتژی ۱ (S1):** تلاش برای کسب مرجعیت در زمینه‌های کاری مرتبط با مراقبت بالینی در سطحی در

سطح استانی، ملی و بین‌المللی

🚩 **استراتژی ۲ (S2):** توسعه و هدفمند کردن پژوهش در حوزه مراقبت بالینی

🚩 **استراتژی ۳ (S3):** حمایت‌طلبی و جذب منابع مالی از سازمان‌های ملی و بین‌المللی

## ۵.۲ اهداف کلی مرکز (Strategic Goals)



اهداف، تغییرات یا نتایج مطلوبی هستند که به منظور انجام رسالت سازمان و در راستای نیل به دورنمای سازمان تعیین می شوند. اهداف استراتژیک به برقراری ارتباط خوب موسسه با محیط خود کمک می کند تا موسسه با داشتن جایگاهی مشخص بتواند به راحتی در محیط به هستی خود ادامه دهد و اهداف به سبب ویژگی راهنما بودنشان تصمیم

تصمیم گیری بنیادی را آسان می سازند. هدف جایگاهی است که ماموریت در آن اتفاق می افتد.

### Goals

۱. تلاش برای کسب مرجعیت در حوزه مراقبت بالینی در سطح استانی و ملی

**Goal 1#:** افزایش تولیدات استانی و ملی مرکز در حوزه های مرتبط با مراقبت بالینی

**Goal 2#:** افزایش تولیدات بین المللی مرکز در حوزه های مرتبط با مراقبت بالینی

**Goal 3#:** ارتقای مشارکت های درون و برون سازمانی در حوزه های مرتبط با مراقبت بالینی

**Goal 4#:** تشویق محققین و استفاده از پتانسیل دانشجو ها در جهت اجرای پروژه ها مرکز و جلب حمایت و

مشارکت آنها

۲. توسعه و هدفمند کردن پژوهش در حوزه مراقبت بالینی

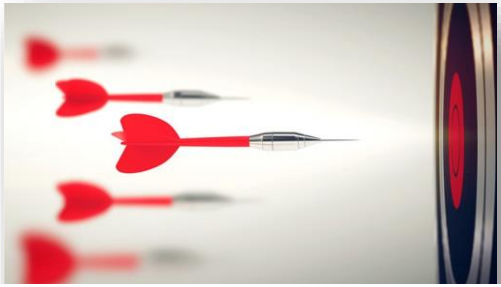
**Goal 5#:** تدوین اولویت های پژوهشی مرکز براساس نیاز های محلی و منطقه ای و همراستا با اسناد بالادستی و

مصوبات کشوری

۳. جذب منابع مالی از سازمان های ملی و بین المللی؛

**Goal 6#:** جذب منابع مالی از سازمان های ملی و بین المللی برای انجام پژوهش های استانی و ملی

### ۵.۳ اهداف ویژه (اختصاصی)



اهداف ویژه اهدافی هستند که مشخص، قابل اندازه گیری، قابل دستیابی، قابل اعتماد و دارای بازه زمانی مشخص می-باشند. ضرورت تعیین اهداف این است که به مدیر کمک می کند تا در جریان برنامه های رشد و توسعه آگاهانه تر،

مشخص تر، دقیق تر، واقع گرایانه تر روبرو شود، سازمان خود را بهتر با محیط تطبیق دهد، هماهنگی بین تصمیمات و تصمیم گیرندگان ایجاد کند و از این اهداف به عنوان استانداردهایی برای کنترل استفاده کند.

## Objectives

### Goal 1: افزایش تولیدات استانی و ملی مرکز در حوزه های مرتبط با مراقبت بالینی

- Objective 1.1: افزایش تعداد مقالات چاپ شده با افلیشن مرکز در مجلات معتبر دنیا
- Objective 1.2: افزایش گزنت های پژوهشی داخلی (ملی) در حوزه های مرتبط با مراقبت بالینی
- Objective 1.3: ارتقای فرایند تصویب طرح های ارسالی به مرکز از طریق تشکیل هفتگی شورای پژوهشی برای تعیین تکلیف آنها
- Objective 1.4: برگزاری وینارهای تخصصی در سطح دانشگاه و کشور به صورت منظم
- Objective 1.5: تشکیل سمینارها و همایشات تخصصی در سطح دانشگاه و کشور
- Objective 1.6: همکاری مشترک با مراکز تحقیقاتی پیشرو در حوزه های مرتبط با مراقبت بالینی
- Objective 1.7: اشتراک گذاری نتایج تحقیقاتی مرکز در قالب شیوه های مختلف ترجمان دانش شامل خلاصه سیاستی و سایر موارد
- Objective 1.8: ارتقای سایت مرکز و به روز رسانی مستمر آن جهت نشان دادن ساختار و فعالیت های مرکز

### Goal 2: ارتقای مشارکت های درون و برون سازمانی در حوزه های مرتبط با مراقبت بالینی

- Objective 3.1: برگزاری منظم جلسات داخلی مرکز
- Objective 3.2: برقراری ارتباط موثر با افراد و سازمانهای کلیدی در استان و کشور

- Objective 3.3: ایجاد تفاهم نامه با سازمانهای مختلف در ابعاد مختلف مشاوره، پژوهش و تحقیق و سایر خدمات مرکز
- Objective 3.4: تشکیل کارگروه های مختلف با عضویت ذی نفعان داخل و خارج از دانشگاه
- Objective 3.5: همکاری مشترک با اعضای هیات علمی و مراکز تحقیقاتی مرتبط در دانشگاه از طریق اجرای طرح های پژوهشی مشترک

#### **Goal 4#:** تشویق محققین و استفاده از پتانسیل دانشجو ها در جهت اجرای پروژه ها مرکز و جلب حمایت و مشارکت آنها

- Objective 4.1: ایجاد بستر مناسب در جهت حمایت و بکارگیری استعدادهای درخشان و دانشجویان برای تحقیقات در در حوزه مراقبت بالینی
- Objective 4.2: ایجاد فرصت مشاوره علمی به طرح ها و پایان نامه های برای هر یک از اعضای هیات علمی
- Objective 4.3: همکاری مشترک با کمیته تحقیقات دانشجویی جهت برگزاری کارگاه های روش تحقیق و مقاله نویسی

#### **Goal 5#:** تدوین اولویت های پژوهشی مرکز بر اساس نیاز های محلی، منطقه ای و ملی همراستا با اسناد بالادستی و مصوبات کشوری و اهداف توسعه پایدار

- Objective 5.1: تعیین خط مشی و سیاستگذاری پژوهشی با تکیه بر بررسی متون، نظرات متخصصین و مسئولین
- Objective 5.2: تشکیل جلسات فصلی بارش افکار با حضور اعضای هیات علمی و شورای پژوهشی مرکز
- Objective 5.3: تشکیل جلسات فصلی با مسئولین واحدهای مختلف معاونت جهت شناسایی مشکلات موجود در محل کار
- Objective 5.4: به روز رسانی سالانه اولویت های پژوهشی و انتشار آن در سایت های مرتبط با پژوهش

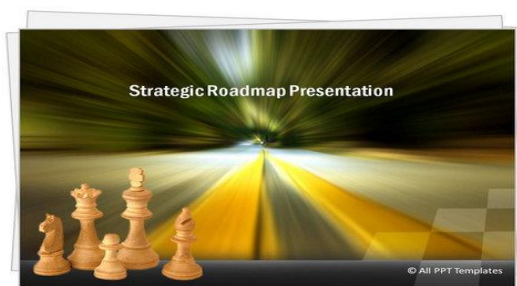
#### **Goal 6#:** جذب منابع مالی از سازمان های ملی و بین المللی برای انجام پژوهش های استانی، ملی و منطقه ای

- Objective 6.1: شناسایی سازمانها و نهادهای داخل استانی و کشوری به منظور حمایت مالی
- Objective 6.2: تدوین طرح های تحقیقاتی و شرکت در فراخوان های پژوهشی ملی





نقشه راه (road map) برای دستیابی به اهداف

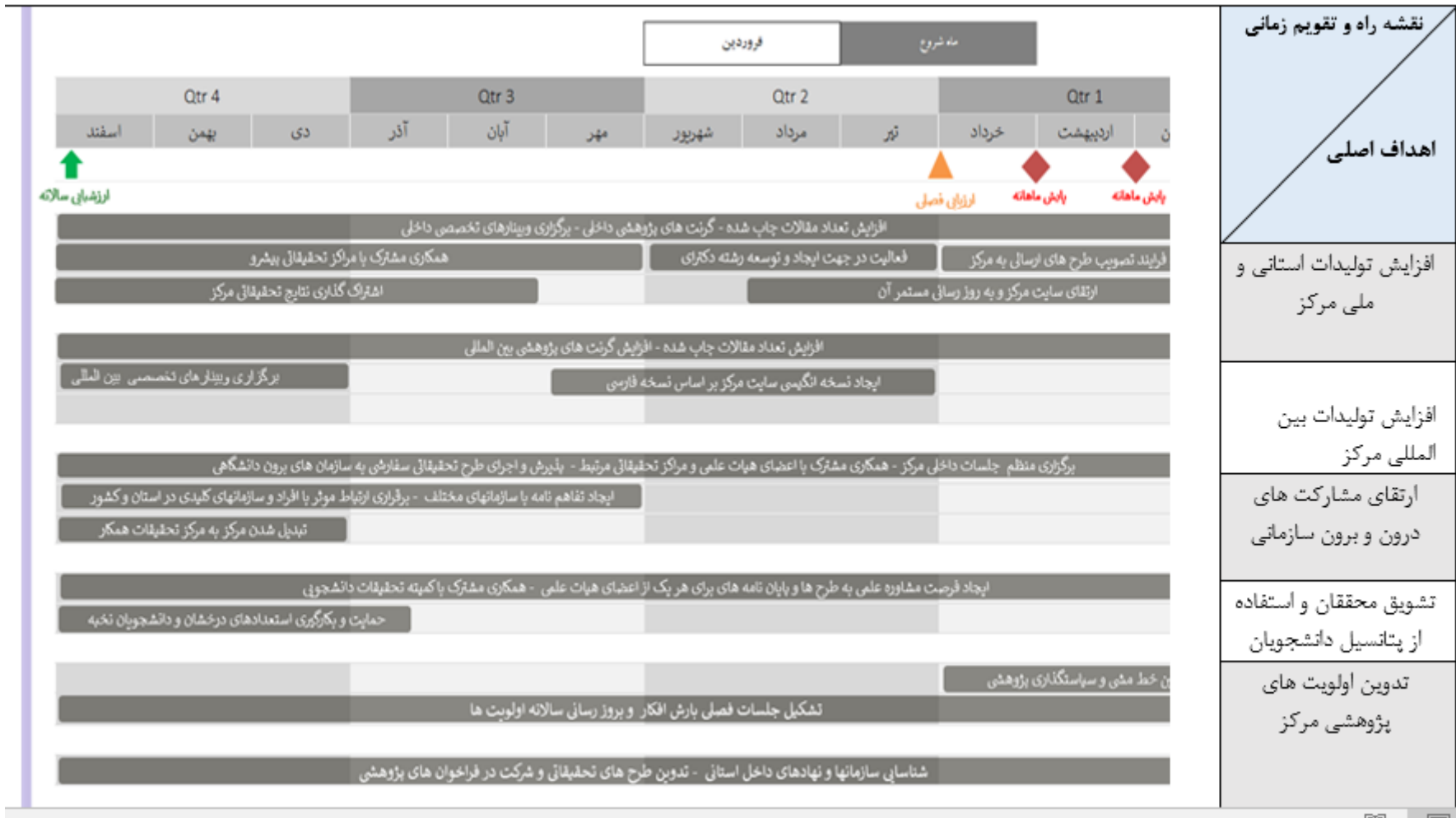


نقشه راهبردی یک برنامه مبتنی بر زمان است که مشخص می کند سازمان در کجا قرار دارد، کجا می خواهد برود و چگونه آن را به آنجا می رساند. این یک نمایش بصری است که اطلاعات مهم مربوط به برنامه های آینده را سازماندهی و ارائه می کند. نقشه های راه راهبردی (Strategic road map)

یک رویکرد معمول برای برنامه ریزی است.

در واقع نقشه راه استراتژی پلی است (یا پیوند) بین استراتژی و اجرا می باشد. بدین ترتیب برای دستیابی به چشم انداز استراتژیک سازمان، نتایج کلیدی را که باید در یک افق زمانی خاص ارائه شوند، تجسم می کند. در شکل شماره ۳ نقشه راه سالانه و تقویم زمانی اجرای آن را به تفکیک اهداف نشان می دهد.

شکل شماره ۳. نقشه راه سالانه و تقویم زمانی اجرای آن







برنامه عملیاتی یک ابزار دقیق برنامه ریزی اجتماعی به حساب آمده و استراتژی سازمانی را برای رسیدن به یک هدف مشخص می نماید، جزئیات در نظر گرفته شده در چنین طرحی به کارآمدی سازمان کمک نموده

و می تواند مأموریت سازمان را برای رسیدن به چشم انداز ترسیمی یاری رساند. برای طرح برنامه ریزی عملیاتی در مرکز تحقیقات مراقبت بالینی، در ابتدا اقدامات لازم برای رسیدن به هدف به صورت کامل و جامع ترسیم شد، سپس اهداف و وظایف اعضای تیم مشخص گردید و سپس اعضا در روند برنامه ریزی مشارکت داده شدند و گزینه های مطرح شده تجزیه و تحلیل شدند. در نهایت به جزئیات و کلیات این برنامه برای اطمینان را برای رسیدن به استراتژی های مرکز پرداخته شد.

## Goal 1

### افزایش تولیدات استانی و ملی

- افزایش تعداد مقالات چاپ شده یا افیلیشن مرکز در مجلات معتبر
- افزایش گزینت های پژوهشی در حوزه مراقبت بالینی
- ارتقای روند رسیدگی به طرح های ارسالی از طریق جلسه هفتگی شورا
- برگزاری وینارهای تخصصی
- به اشتراک گذاری نتایج تحقیقات در قالب خلاصه و سایر موارد

## Goal 1: افزایش تولیدات استانی و ملی مرکز در حوزه های مرتبط با مراقبت بالینی

Objective 1.1: افزایش تعداد مقالات چاپ شده با افلیشن مرکز در مجلات معتبر					
Objective 1.2: افزایش گرنت های پژوهشی داخلی (ملی) در حوزه های مرتبط با مراقبت بالینی					
نحوه پایش	زمان پایان	زمان اجرا	مسئول اجرا	نام فعالیت	
نسبت تعداد مقالات با افلیشن مرکز به طرح های مصوب در سال / نسبت مقالات استخراج شده از طرح های پژوهشی			اعضای مرکز که در طرح مجری هستند	تعیین عناوین قابل استخراج (برای مقاله) از طرح های پژوهشی انجام شده	۱
			اعضای مرکز که در طرح مجری هستند	نگارش مقاله از طرح های پژوهشی انجام شده	۲
نسبت فراخوان های شرکت شده در سال			اعضای مرکز که در طرح مجری هستند	شناسایی کلیه فراخوان های پژوهشی داخلی	۳
			اعضای مرکز که در طرح مجری هستند	تدوین طرح های پژوهشی برای هریک از فراخوان ها	۴

## Goal 1: افزایش تولیدات استانی و ملی مرکز در حوزه های مرتبط با مراقبت بالینی

Objective 1.3: ارتقای فرایند تصویب طرح های ارسالی به مرکز از طریق تشکیل هفتگی شورای پژوهشی برای تعیین تکلیف آنها				
نحوه پایش	زمان پایان	زمان اجرا	مسئول اجرا	نام فعالیت
میانگین مدت زمان تعیین تکلیف پروپوزال ها			دکتر ولیئی: دبیر مرکز	دریافت و ارسال پروپوزال ها به دو داور قبل از طرح در جلسه شورای پژوهشی مرکز و دریافت جمع بندی نکته نظرات داوران تا قبل از جلسه شورای پژوهشی مرکز
			دکتر ولیئی: دبیر مرکز	طرح در جلسه هفتگی شورای پژوهشی و دریافت نکته نظرات اعضای شورا
تعیین تکلیف پروپوزال ها در کمتر از ۷ روز			دکتر ولیئی / دکتر وطن دوست	تهیه صورت جلسه شورای پژوهشی و ارسال نتایج جمع بندی به محققین

### Goal 1: افزایش تولیدات استانی و ملی مرکز در حوزه های مرتبط با مراقبت بالینی

Objective 1.4: برگزاری و بینارهای تخصصی در سطح دانشگاه و کشور به صورت برنامه هفتگی					
Objective 1.5: تشکیل سمینارها و همایشات تخصصی در سطح دانشگاه و کشور					
نحوه پایش	زمان پایان	زمان اجرا	مسئول اجرا	نام فعالیت	
تعداد عناوین مطرح شده			دکتر ولیئی: معاون مرکز	ارسال ایمیل به اعضای شورای پژوهشی مرکز با هدف طرح موضوعات قابل اجرا به صورت وینار	۱
			دکتر ولیئی: معاون مرکز	جمع بندی عناوین طرح شده و زمانبندی ارائه ها	۲
تعداد وینارهای برگزاری شده در ماه			دکتر وطن دوست: عضو هیات علمی مرکز	تهیه پوستر تبلیغاتی هر وینار و دعوت از افراد مختلف برای شرکت در وینار	۳
			کل اعضای مرکز	برگزاری و مدیریت وینار تا پایان آن	۴



## Goal 1: افزایش تولیدات استانی و ملی مرکز در حوزه های مرتبط با مراقبت بالینی

Objective 1.6: همکاری مشترک با مراکز تحقیقاتی پیشرو در حوزه های مرتبط با مراقبت بالینی					
نحوه پایش	زمان پایان	زمان اجرا	مسئول اجرا	نام فعالیت	
تعداد تفاهم نامه های همکاری مشترک منعقد شده			کل اعضای مرکز	شناسایی مراکز تحقیقاتی پیشرو در حوزه های مرتبط با مراقبت بالینی و حوزه های مرتبط	۱
			کل اعضای مرکز	تهیه تفاهم نامه همکاری و جزییات مفاد همکاری	۲
			کل اعضای مرکز	مکاتبه با مراکز شناسایی شده و عقد تفاهم نامه با آنها	۳

## Goal 1: افزایش تولیدات استانی و ملی مرکز در حوزه های مرتبط با مراقبت بالینی

Objective 1.8: اشتراک گذاری نتایج تحقیقاتی مرکز در قالب ترجمان دانش، خلاصه سیاستی و...

نحوه پایش	زمان پایان	زمان اجرا	مسئول اجرا	نام فعالیت	
نسبت نتایج اشتراک گذاری شده به کل طرح ها			دکتر ولیئی: دبیر مرکز	تدوین فرم کاربست نتایج مطالعات یا فرم خلاصه سیاستی	۱
			دکتر ولیئی: دبیر مرکز	اعلان به مجری در خصوص پذیرش طرح های پژوهشی به شرط تکمیل فرم های کاربست نتایج مطالعات	۲
			دکتر ولیئی: دبیر مرکز	بارخورد فرم های کاربست و خلاصه سیاستی به ذینفعان و مخاطبان طرح تحقیقاتی	۳
			دکتر وطن دوست: عضو هیات علمی مرکز	بارگذاری خلاصه سیاستی طرح ها و ذینفعان و مخاطبان آن در سایت مرکز	۴

## Goal 1: افزایش تولیدات استانی و ملی مرکز در حوزه های مرتبط با مراقبت بالینی

Objective 1.9: ارتقای سایت مرکز و به روز رسانی مستمر آن جهت نشان دادن ساختار و فعالیت های مرکز				
نحوه پایش	زمان پایان	زمان اجرا	مسئول اجرا	نام فعالیت
نسبت صفحات ارتقا یافته			دکتر وطن دوست: عضو هیات علمی مرکز	طراحی صفحات سایت بر مبنای فعالیت های مرکز
			دکتر وطن دوست: عضو هیات علمی مرکز	بارگزاری صفحات در سایت مرکز مراقبت های بالینی
			دکتر وطن دوست: عضو هیات علمی مرکز	بروز رسانی سایت مرکز بر اساس رویداد های آتی

## Goal 2

### افزایش تولیدات بین المللی



- افزایش تعداد مقالات چاپ شده با افیلیشن مرکز در مجلات معتبر
- افزایش گرنت های پژوهشی در حوزه مراقبت بالینی
- شرکت اعضا در وینارهای تخصصی بین المللی
- ایجاد نسخه انگلیسی سایت بر اساس نسخه فارسی

## Goal 2: افزایش تولیدات بین المللی مرکز در حوزه های مرتبط با مراقبت بالینی

Objective 2.1: افزایش تعداد مقالات چاپ شده با افلیشن مرکز در مجلات و کنگره های معتبر خارجی دنیا					
Objective 2.2: افزایش جذب گرنت های پژوهشی بین المللی در حوزه های مرتبط با سلامت و عوامل اجتماعی موثر بر آن					
نحوه پایش	زمان پایان	زمان اجرا	مسئول اجرا	نام فعالیت	
نسبت تعداد مقالات با افلیشن مرکز به طرح های مصوب در سال / نسبت مقالات استخراج شده از طرح های پژوهشی			اعضای مرکز مجری / همکاران در طرح	تعیین عناوین قابل استخراج (برای مقاله) از طرح های پژوهشی انجام شده	۱
			اعضای مرکز مجری / همکاران در طرح	نگارش مقاله از طرح های پژوهشی انجام شده	۲
نسبت فراخوان های شرکت شده در سال			اعضای مرکز مجری / همکاران در طرح	شناسایی کلیه فراخوان های پژوهشی بین المللی	۳
			اعضای مرکز مجری / همکاران در طرح	تدوین طرح های پژوهشی برای هریک از فراخوان های بین المللی	۴

## Goal 2: افزایش تولیدات بین المللی مرکز در حوزه های مرتبط با مراقبت بالینی

Objective 2.3: شرکت اعضای مرکز در وبینارها و سمینارهای بین المللی در حوزه های مرتبط با سلامت و عوامل اجتماعی موثر بر آن					
نحوه پایش	زمان پایان	زمان اجرا	مسئول اجرا	نام فعالیت	
تعداد وبینارها / سمینارهای شرکت شده			کل اعضای مرکز	تهیه لیستی از وبینارها و سمینارهای بین المللی	۱
تعداد مقالات ارسال و تایید شده			کل اعضای مرکز	ارسال مقاله در سمینارها و کسب تاییدیه شرکت در آنها	۲

## Goal 2: افزایش تولیدات بین المللی مرکز در حوزه های مرتبط با مراقبت بالینی

Objective 1.9: ارتقای سایت مرکز و به روز رسانی مستمر آن جهت نشان دادن ساختار و فعالیت های مرکز					
نحوه پایش	زمان پایان	زمان اجرا	مسئول اجرا	نام فعالیت	
نسبت صفحات ارتقا یافته			دکتر ولیئی: عضو هیات علمی مرکز	طراحی صفحات سایت بر مبنای نسخه فارسی	۱
			دکتر وطن دوست: عضو هیات علمی مرکز	بارگزاری صفحات در سایت بین المللی مرکز	۲
			دکتر وطن دوست: عضو هیات علمی مرکز	بروز رسانی سایت مرکز بر اساس رویداد های آتی	۳

### Goal 3

#### ارتقای مشارکت های درون و برون سازمانی



- برگزاری منظم جلسات داخلی مرکز
- برقراری ارتباط موثر با افراد و سازمان های کلیدی مرتبط با حوزه بایستی
- ایجاد تفاهم نامه انجام طرح های پژوهشی درخواست شده از داخل و خارج سازمان
- تشکیل جلسات و کارگروه یا ذینفعان
- همکاری با اعضای هیات علمی و مراکز پژوهشی دانشگاه
- در قالب طرح های پژوهشی مشترک



### Goal 3: ارتقای مشارکت های درون و برون سازمانی در حوزه های مرتبط با مراقبت بالینی

Objective 3.1: برگزاری منظم جلسات داخلی مرکز				
نحوه پایش	زمان پایان	زمان اجرا	مسئول اجرا	نام فعالیت
تعداد جلسات مرکز در ماه			دکتر وطن دوست:	تعیین برنامه زمانی مشخص برای برگزاری جلسات هفتگی داخلی مرکز
			دکتر ولیئی	تشکیل جلسات و تدوین صورت جلسه هفتگی

### Goal 3: ارتقای مشارکت های درون و برون سازمانی در حوزه های مرتبط با مراقبت بالینی

Objective 3.1: برقراری ارتباط موثر با افراد و سازمانهای کلیدی در استان و کشور

نحوه پایش	زمان پایان	زمان اجرا	مسئول اجرا	نام فعالیت	
نسبت افراد خارج از مرکز در جلسات			کل اعضای مرکز	شناسایی افراد و سازمان های کلیدی	۱
			کل اعضای مرکز	دعوت از آنها در جلسات، سمینار ها و وینارهای مرکز	۲
			کل اعضای مرکز	جلب مشارکت آنها در فعالیت های مرکز	۳

### Goal 3: ارتقای مشارکت های درون و برون سازمانی در حوزه های مرتبط با مراقبت بالینی

Objective 3.4: ایجاد تفاهم نامه با سازمانهای مختلف در ابعاد مختلف مشاوره، پژوهش و تحقیق و سایر خدمات مرکز				
نحوه پایش	زمان پایان	زمان اجرا	مسئول اجرا	نام فعالیت
تعداد مشاوره های ارائه شده			کل اعضای مرکز	شناسایی سازمان های مختلف جهت ارائه مشاوره، پژوهش و تحقیق و سایر خدمات
			کل اعضای مرکز	تهیه تفاهم نامه همکاری و جزییات مفاد همکاری
تعداد مشاوره های ارائه شده / تعداد تفاهم نامه های منعقد شده			کل اعضای مرکز	مکاتبه با مراکز شناسایی شده و انعقاد تفاهم نامه با آنها

### Goal 3: ارتقای مشارکت های درون و برون سازمانی در حوزه های مرتبط با مراقبت بالینی

Objective 3.5: پذیرش و اجرای طرح تحقیقاتی سفارشی به سازمان های برون دانشگاهی				
Objective 3.6: تشکیل کارگروه های مختلف با عضویت ذی نفعان داخل و خارج از دانشگاه				
Objective 3.7: همکاری مشترک با اعضای هیات علمی و مراکز تحقیقاتی مرتبط در دانشگاه از طریق اجرای طرح های پژوهشی مشترک				
نحوه پایش	زمان پایان	زمان اجرا	مسئول اجرا	نام فعالیت
تعداد طرح های سفارشی در حال اجرا			کل اعضای مرکز	پیشنهاد و ارسال طرح های تحقیقاتی سفارشی به سازمان های برون دانشگاهی
			کل اعضای مرکز	اجرای طرح های تحقیقاتی سفارشی از سازمان های برون دانشگاهی
تعداد کارگروه ها با اعضای خارج از مرکز			کل اعضای مرکز	ایجاد کارگروه های مختلف در حوزه های اولویت دار
			کل اعضای مرکز	شناسایی افراد ذی نفع و دعوت از آنها جهت شرکت در کارگروه ها
تعداد کارگروه ها با اعضای خارج از مرکز			کل اعضای مرکز	تعریف طرح های مشترک با سایر مراکز و اعضای هیات علمی
تعداد طرح های به اشتراک گذاشته شده			کل اعضای مرکز	به اشتراک گذاری طرح ها با سایر افراد و دعوت به همکاری

## Goal 4

### تشویق محققین و استفاده از پتانسیل دانشجویان



- ایجاد بستر مناسب در جهت حمایت و بکارگیری استعدادهای درخشان و دانشجویان نخبه
- ایجاد فرصت مشاوره علمی به طرح ها و پایان نامه های برای هر یک از اعضای هیات علمی
- همکاری مشترک با کمیته تحقیقات دانشجویی جهت برگزاری کارگاه های روش تحقیق و مقاله نویسی

**Goal 4: تشویق محققین و استفاده از پتانسیل دانشجو ها در جهت اجرای پروژه ها مرکز و جلب حمایت و مشارکت آنها**

Objective 4.1: ایجاد بستر مناسب در جهت حمایت و بکارگیری استعداد های درخشان و دانشجویان نخبه برای تحقیقات در در حوزه های مرتبط با مراقبت بالینی

Objective 4.2: ایجاد فرصت مشاوره علمی به طرح ها و پایان نامه های برای هر یک از اعضای هیات علمی

Objective 4.3: همکاری مشترک با کمیته تحقیقات دانشجویی جهت برگزاری کارگاه های روش تحقیق و مقاله نویسی

نحوه پایش	زمان پایان	زمان اجرا	مسئول اجرا	نام فعالیت
نسبت دانشجویان به اعضای مرکز			دکتر ولیئی/دکتر وطن دوست	جذب دانشجویان مستعد و مشارکت آنها در طرح های پژوهشی
			کل اعضای مرکز	همکاری با دانشجویان از طریق ایجاد فرصت مشاوره علمی به طرح ها و پایان نامه های
			دکتر ولیئی/دکتر وطن دوست	عقد تفاهم نامه همکاری مشترک با کمیته تحقیقات دانشجویی جهت برگزاری کارگاه های روش تحقیق و مقاله نویسی



## Goal 5

### تدوین اولویت های پژوهشی

- تعیین خط مشی و سیاستگذاری پژوهشی با تکیه بر بررسی متون، نظرات متخصصین و مسئولین
- تشکیل جلسات فصلی بارش افکار با حضور اعضای هیات علمی و شورای پژوهشی مرکز
- تشکیل جلسات فصلی با مسئولین واحدهای مختلف معاونت جهت شناسایی مشکلات موجود درمحل کار
- به روز رسانی سالانه اولویت های پژوهشی و انتشار آن در سایت های مرتبط با پژوهش

**Goal 5: تدوین اولویت های پژوهشی مرکز براساس نیاز های محلی، منطقه ای، ملی و بین المللی و همراستا با اسناد بالادستی و مصوبات کشوری و اهداف توسعه پایدار**

Objective 5.1: تعیین خط مشی و سیاستگذاری پژوهشی با تکیه بر بررسی متون، نظرات متخصصین و مسئولین				
Objective 5.2: تشکیل جلسات فصلی بارش افکار با حضور اعضای هیات علمی و شورای پژوهشی مرکز				
Objective 5.3: تشکیل جلسات فصلی با مسئولین واحدهای مختلف معاونت جهت شناسایی مشکلات موجود درمحل کار				
Objective 5.4: به روز رسانی سالانه اولویت های پژوهشی و انتشار آن در سایت های مرتبط با پژوهش				
نام فعالیت	مسئول اجرا	زمان اجرا	زمان پایان	نحوه پایش
۱	مرور سیاست ها و برنامه های بالادستی کشور در حوزه مراقبت بالینی	کل اعضای مرکز		
۲	جمع آوری نظرات و دیدگاههای صاحب نظران و مسئولین در خصوص اولویت های پژوهشی	دکتر وطن دوست: معاون مرکز		
۳	تشکیل جلسات بارش افکار	کل اعضای مرکز		نهایی سازی و بروز رسانی اولویت ها
۴	جمع بندی نظرات و نهایی سازی اولویت های تحقیقاتی	دکتر ولیئی		
۵	به روز رسانی اولویت های تحقیقاتی از طریق تکرار مراحل فوق	وطن دوست		



## Goal 6

### جذب منابع مالی



-شناسایی سازمانها و نهادهای داخل استانی، کشوری و بین المللی به منظور حمایت مالی  
- تدوین طرح های تحقیقاتی و شرکت در فراخوان های پژوهشی ملی و بین المللی

**Goal 6: جذب منابع مالی از سازمان های ملی و بین المللی برای انجام پژوهش های استانی، ملی**

و منطقه ای

Objective 6.1: شناسایی سازمانها و نهادهای داخل استانی و کشوری به منظور حمایت مالی				
Objective 6.2: تدوین طرح های تحقیقاتی و شرکت در فراخوان های پژوهشی ملی و بین المللی				
نحوه پایش	زمان پایان	زمان اجرا	مسئول اجرا	نام فعالیت
تعداد گزنت های داخلی در سال			کل اعضای مرکز	۱ شناسایی کلیه فراخوان های پژوهشی داخلی
			کل اعضای مرکز	۲ شناسایی سازمانها و نهادهای حامی مالی طرح های پژوهشی داخلی
			کل اعضای مرکز	۳ تدوین طرح های پژوهشی برای فراخوان ها و سازمان های حامی مالی داخلی
تعداد گزنت های خارجی در سال			کل اعضای مرکز	۴ شناسایی کلیه فراخوان های پژوهشی خارجی
			کل اعضای مرکز	۵ شناسایی سازمانها و نهادهای حامی مالی طرح های پژوهشی خارجی
			کل اعضای مرکز	۶ تدوین طرح های پژوهشی برای فراخوان ها و سازمان های حامی مالی خارجی



**strategic planning**  
**clinical care research center**  
**2020-2025**